

### Guía del maestro para la lección sobre la **Primera Guerra Mundial**

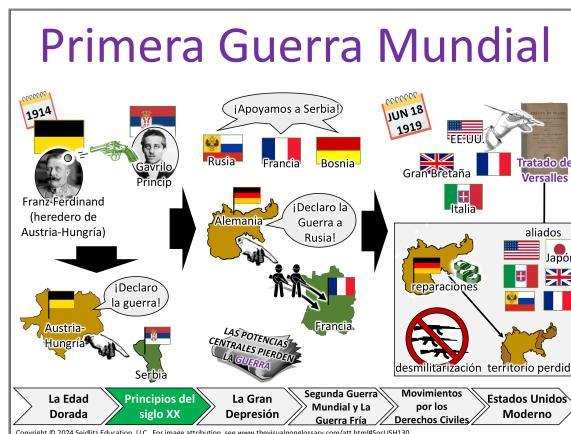
**Estándar:**

US.15(D)

**Objetivo de contenido:**

We can describe how **World War I** affected the U.S. politically and economically.

**Objetivo de lenguaje:** Responde la siguiente pregunta en oraciones completas usando el inicio de oración y el vocabulario clave de la lección:



¿Cuáles crees que fueron algunas consecuencias económicas, políticas o sociales de la **Primera Guerra Mundial**?

*Yo creo que algunas consecuencias económicas, políticas o sociales de la **Primera Guerra Mundial** fueron...*

**Otro vocabulario clave:** [alianza](#)

**Al estudiar este visual, los estudiantes podrían:**

Notan	Se preguntan
<ul style="list-style-type: none"> <li>En 1914, Gavrilo Princip disparó y mató a Franz Ferdinand, el heredero de Austria-Hungría.</li> </ul>	<ul style="list-style-type: none"> <li>¿Por qué la Primera Guerra Mundial llevó a la creación de nuevos países?</li> </ul>
<ul style="list-style-type: none"> <li>Austria-Hungría declaró la guerra a Serbia.</li> </ul>	<ul style="list-style-type: none"> <li>¿Cómo castigó el Tratado de Versalles a Alemania?</li> </ul>
<ul style="list-style-type: none"> <li>Rusia, Francia y Bosnia apoyaron a Serbia, mientras Alemania declaró la guerra a Rusia e invadió Francia.</li> </ul>	<ul style="list-style-type: none"> <li>¿Qué causó la formación de las alianzas antes de la guerra?</li> </ul>

<ul style="list-style-type: none"> <li>• Las Potencias Centrales perdieron la guerra.</li> </ul>	<ul style="list-style-type: none"> <li>• ¿Qué papel desempeñó Estados Unidos en el final de la guerra?</li> </ul>
<ul style="list-style-type: none"> <li>• Estados Unidos, Gran Bretaña, Italia y Francia redactaron el Tratado de Versalles después de la guerra. Este estableció que Alemania debía pagar reparaciones a los Aliados, desmilitarizarse y perder territorio.</li> </ul>	<ul style="list-style-type: none"> <li>• ¿Cómo cambió la guerra el futuro de Europa?</li> </ul>

## EXTENDIENDO LA DISCUSIÓN

- Después de llamar a los estudiantes al azar, si hay algo de esta lista que no se mencionó, pregunte a la clase: "¿Alguien notó...?"
- Después que los estudiantes compartan lo que notaron, pregunte a la clase: "¿Alguien se preguntó...?" usando las sugerencias anteriores o cualquier otra cosa que usted considere interesante o relevante para la lección.

### Preguntas para conversaciones estructuradas

OBSERVACIONAL	RELACIONAL	INFERENCIAL
<p>¿Qué ocurrió durante la <b>Primera Guerra Mundial</b>?</p> <p>Durante la <b>Primera Guerra Mundial</b>...</p>	<p>¿Cómo está relacionada la <b>Primera Guerra Mundial</b> con las <b>alianzas</b>?</p> <p>La <b>Primera Guerra Mundial</b> está relacionada con las <b>alianzas</b> porque...</p>	<p>¿Cuáles crees que fueron algunas consecuencias económicas, políticas o sociales de la <b>Primera Guerra Mundial</b>?</p> <p>Yo creo que algunas consecuencias económicas, políticas o sociales de la <b>Primera Guerra Mundial</b> fueron...</p>



## Lectura estructurada

PROPÓSITO DE LECTURA	LISTA PAT	DISCUSIÓN DESPUÉS DE LA LECTURA
<p><i>The purpose for reading is to understand how the U.S. economy was affected by <b>World War I.</b></i></p>	<ul style="list-style-type: none"> <li>• How alliances led to U.S. involvement</li> <li>• Economic changes caused by trade with Allied Powers</li> <li>• How U.S. industries supported the war effort</li> <li>• Role of Treaty of Versailles in ending the war</li> <li>• Long-term economic effects on the U.S. after the war</li> </ul>	<p>¿Cómo cambió la economía de los Estados Unidos durante y después de la <b>Primera Guerra Mundial?</b></p> <p><i>La economía de los Estados Unidos cambió durante y después de la <b>Primera Guerra Mundial</b> porque...</i></p>

### ESTRUCTURAR LA LECTURA

Comuníquese a los estudiantes el propósito de la lectura e indíqueles que hagan una anotación cada vez que vean algo en la lista PAT ("Pay Attention To"). La manera en que los estudiantes marquen los elementos de la lista PAT depende de usted. Esto podría incluir:

- Poner un asterisco en el margen
- Subrayar el texto que apoya la lista PAT
- Escribir un comentario en el margen

Después de la lectura, realice la discusión posterior usando el proceso de Q-SSS-A igual que en las conversaciones estructuradas de esta lección.

*Nota: es posible que la pregunta relacional funcione mejor antes o después de la lectura. Esto depende de si la pregunta relacional se relaciona directamente con la lectura o conecta ideas entre unidades.*

### DIFERENCIAR LA LECTURA

Notará que esta lección incluye tres textos de lectura diferentes. Observe las figuras en la esquina superior izquierda de cada pasaje para determinar el nivel de grado.

DEBAJO DEL NIVEL DE GRADO	AL NIVEL DE GRADO	POR ENCIMA DEL NIVEL DE GRADO
 <p data-bbox="180 342 542 411"><i>El triángulo está abajo a la izquierda</i></p>	 <p data-bbox="626 342 992 411"><i>El cuadrado está abajo a la izquierda</i></p>	 <p data-bbox="1094 342 1422 411"><i>El círculo está abajo a la izquierda</i></p>

En una clase con estudiantes con diferentes niveles de lectura, puede asignar el pasaje adecuado a cada estudiante mientras todos siguen la misma lista PAT y la misma discusión posterior a la lectura.