

### Guía del maestro para la lección sobre **Dust Bowl (cuenco de polvo)**

**Estándar:**

US.16(C)

**Objetivo de contenido:**

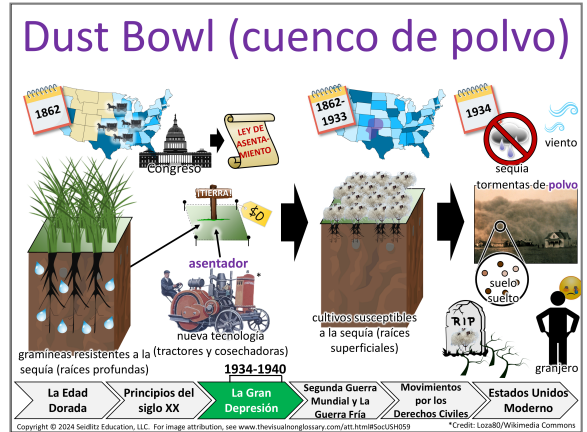
Podemos analizar cómo el **Dust Bowl** impactó a la sociedad estadounidense durante la **Gran Depresión**.

**Objetivo de lenguaje:** Responde la siguiente pregunta en oraciones completas usando el inicio de oración y el vocabulario clave de la lección:

¿Cómo crees que los agricultores respondieron al **Dust Bowl**?

*Yo creo que los agricultores respondieron al **Dust Bowl** al...*

**Otros vocabularios clave:** [Dust Bowl](#), [granjeros](#)



**Al estudiar este visual, los estudiantes podrían:**

Notan	Se preguntan
<ul style="list-style-type: none"> <li>En 1862, el Congreso aprobó la Ley de Asentamiento.</li> </ul>	<ul style="list-style-type: none"> <li>¿Qué causó tanto polvo en el aire?</li> </ul>
<ul style="list-style-type: none"> <li>Esta ley les dio tierra a los asentadores que tenía gramíneas resistentes a la sequía.</li> </ul>	<ul style="list-style-type: none"> <li>¿Por qué la gente dejó sus hogares?</li> </ul>
<ul style="list-style-type: none"> <li>Desde 1862 hasta 1933, los asentadores sembraron cultivos con raíces poco profundas.</li> </ul>	<ul style="list-style-type: none"> <li>¿Qué pasó con las granjas en esta área?</li> </ul>

<ul style="list-style-type: none"> <li>• En 1934, hubo sequía y viento, lo que dejó el suelo suelto.</li> </ul>	<ul style="list-style-type: none"> <li>• ¿Cuánto tiempo duró el Dust Bowl?</li> </ul>
<ul style="list-style-type: none"> <li>• Durante las tormentas de polvo, los cultivos dejaron de crecer y los agricultores quedaron sin ingresos.</li> </ul>	<ul style="list-style-type: none"> <li>• ¿Se pudo haber evitado esto?</li> </ul>

## EXTENDIENDO LA DISCUSIÓN

- Después de llamar a los estudiantes al azar, si hay algo de esta lista que no se mencionó, pregunte a la clase: "¿Alguien notó...?"
- Después que los estudiantes compartan lo que notaron, pregunte a la clase: "¿Alguien se preguntó...?" usando las sugerencias anteriores o cualquier otra cosa que usted considere interesante o relevante para la lección.

### Preguntas para conversaciones estructuradas

OBSERVACIONAL	RELACIONAL	INFERENCIAL
<p>¿Qué ocurrió durante el <b>Dust Bowl</b>?</p> <p>Durante el <b>Dust Bowl</b>,...</p>	<p>¿Cómo estaba relacionado el <b>Dust Bowl</b> con los <b>granjeros</b>?</p> <p>El <b>Dust Bowl</b> estaba relacionado con los <b>granjeros</b> porque...</p>	<p>¿Cómo crees que los agricultores respondieron al <b>Dust Bowl</b>?</p> <p>Yo creo que los agricultores respondieron al <b>Dust Bowl</b> al...</p>

### Ejemplos de respuestas estudiantiles a la pregunta observacional

Nivel bajo	Nivel alto
<p><i>Durante el <b>Dust Bowl</b>, el <b>polvo</b> voló por todas partes y los cultivos murieron.</i></p>	<p><i>Durante el <b>Dust Bowl</b>, una fuerte sequía combinada con malas prácticas agrícolas causó que el suelo se levantara y destruyera los cultivos, lo que dejó a muchas familias en la pobreza.</i></p>

## RESPONDER A LAS RESPUESTAS

Enfatice y celebre el uso que hace cada estudiante del vocabulario clave para apoyar una cultura de "no hay respuestas incorrectas".

## ESTRUCTURAR CONVERSACIONES ESTUDIANTILES

Pida a los estudiantes que enumeren sus observaciones del visual como calentamiento y luego utilicen el proceso Q-SSS-A para guiar conversaciones en grupos pequeños. En las presentaciones, se pueden mover los corchetes para preparar la conversación estructurada. En el ejemplo de la derecha, se indicará a los estudiantes: [Q-SSS-A](#).

- Que levanten el pulgar cuando estén listos para responder y que luego bajen la mano
- Que compartan con su compañero de al lado y que el estudiante con el zapato más oscuro comparta primero
- Que serán seleccionados al azar después de la conversación

[Aquí hay un ejemplo](#) de cómo estructurar una conversación con Q-SSS-A.

*Nota: la pregunta inferencial es la misma que el objetivo de lenguaje. Se recomienda que los estudiantes respondan la pregunta inferencial en una discusión en grupos pequeños antes de responderla individualmente como cierre o ticket de salida de la lección.*



## Lectura estructurada

PROPÓSITO DE LECTURA	LISTA PAT	DISCUSIÓN DESPUÉS DE LA LECTURA
<p><i>El propósito de la lectura es comprender cómo el <b>Dust Bowl</b> afectó a las familias económica y socialmente durante la <b>Gran Depresión</b>.</i></p>	<ul style="list-style-type: none"> <li>• Cómo el Dust Bowl afectó la vida diaria</li> <li>• Cómo la familia Alvarez perdió su tierra</li> <li>• Los desafíos económicos durante la Gran Depresión</li> <li>• Cómo era la vida en los campamentos de trabajo</li> <li>• Cómo Tomás y su familia respondieron a las dificultades</li> </ul>	<p>¿Qué efectos a largo plazo tuvo el <b>Dust Bowl</b> en familias como la de Tomás y cómo respondieron a esos desafíos?</p> <p><i>Un efecto a largo plazo del <b>Dust Bowl</b> en familias como la de Tomás fue... Ellos respondieron al...</i></p>

### ESTRUCTURAR LA LECTURA

Comunique a los estudiantes el propósito de la lectura e indíqueles que hagan una anotación cada vez que vean algo en la lista PAT ("Pay Attention To"). La manera en que los estudiantes marquen los elementos de la lista PAT depende de usted. Esto podría incluir:

- Poner un asterisco en el margen
- Subrayar el texto que apoya la lista PAT
- Escribir un comentario en el margen

Después de la lectura, realice la discusión posterior usando el proceso de Q-SSS-A igual que en las conversaciones estructuradas de esta lección.

*Nota: es posible que la pregunta relacional funcione mejor antes o después de la lectura. Esto depende de si la pregunta relacional se relaciona directamente con la lectura o conecta ideas entre unidades.*

### DIFERENCIAR LA LECTURA

Notará que esta lección incluye tres textos de lectura diferentes. Observe las figuras en la esquina superior izquierda de cada pasaje para determinar el nivel de grado.

DEBAJO DEL NIVEL DE GRADO	AL NIVEL DE GRADO	POR ENCIMA DEL NIVEL DE GRADO
 <p data-bbox="180 342 542 411"><i>El triángulo está abajo a la izquierda</i></p>	 <p data-bbox="626 342 989 411"><i>El cuadrado está abajo a la izquierda</i></p>	 <p data-bbox="1094 342 1422 411"><i>El círculo está abajo a la izquierda</i></p>

En una clase con estudiantes con diferentes niveles de lectura, puede asignar el pasaje adecuado a cada estudiante mientras todos siguen la misma lista PAT y la misma discusión posterior a la lectura.