

Guía del maestro para la lección sobre el **comercio de esclavos transatlántico**

Estándar:

8.12(B)

Objetivo de contenido:

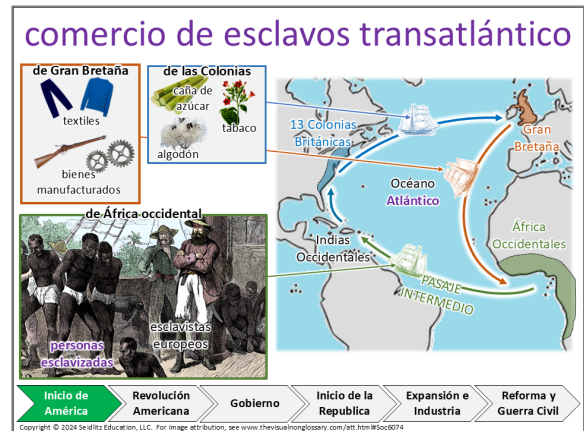
Podemos explicar las razones del desarrollo del sistema de **plantaciones**, la expansión de la esclavitud y el papel del **comercio de esclavos transatlántico**.

Objetivo de lenguaje: Responde la siguiente pregunta en oraciones completas usando el inicio de oración y el vocabulario clave de la lección:

¿Qué región se benefició más del **comercio de esclavos transatlántico**: las 13 colonias británicas, Gran Bretaña o África Occidental?
¿Por qué?

Yo creo que _____ se benefició más del **comercio de esclavos transatlántico** porque...

Otro vocabulario clave: [plantaciones](#)



Al estudiar este visual, los estudiantes podrían:

Notan	Se preguntan
<ul style="list-style-type: none"> Portugal y España fueron líderes tempranos en el comercio de esclavos transatlántico. 	<ul style="list-style-type: none"> ¿Por qué duró tanto tiempo el comercio de esclavos transatlántico?
<ul style="list-style-type: none"> Millones de africanos esclavizados fueron enviados a las Américas. 	<ul style="list-style-type: none"> ¿Cómo eran las condiciones en los barcos?

<ul style="list-style-type: none"> • Gran Bretaña se convirtió en el mayor transportador de personas esclavizadas en los años 1700. 	<ul style="list-style-type: none"> • ¿Cómo afectó este comercio a las familias en África?
<ul style="list-style-type: none"> • Los esclavizados trabajaban en plantaciones cultivando cultivos comerciales. 	<ul style="list-style-type: none"> • ¿Las personas en las colonias trataron de resistir la esclavitud?
<ul style="list-style-type: none"> • El comercio afectó a Europa, África y las colonias de diferentes maneras. 	<ul style="list-style-type: none"> • ¿Cómo dio forma este sistema al futuro de las Américas?

EXTENDIENDO LA DISCUSIÓN

- Después de llamar a los estudiantes al azar, si hay algo de esta lista que no se mencionó, pregunte a la clase: "¿Alguien notó...?"
- Después que los estudiantes compartan lo que notaron, pregunte a la clase: "¿Alguien se preguntó...?" usando las sugerencias anteriores o cualquier otra cosa que usted considere interesante o relevante para la lección.

Preguntas para conversaciones estructuradas

OBSERVACIONAL	RELACIONAL	INFERENCIAL
<p>Trans- significa</p> <p>Se llamó comercio de esclavos transatlántico porque...</p>	<p>¿Cómo estaba relacionado el comercio de esclavos transatlántico con las plantaciones?</p> <p>El comercio de esclavos transatlántico estaba relacionado con las plantaciones porque...</p>	<p>¿Qué región se benefició más del comercio de esclavos transatlántico: las 13 colonias británicas, Gran Bretaña o África Occidental? ¿Por qué?</p> <p>Yo creo que _____ se benefició más del comercio de esclavos transatlántico porque...</p>

Ejemplos de respuestas estudiantiles a la pregunta observacional

Nivel bajo	Nivel alto
Yo observo que personas fueron llevadas de África a las colonias.	Yo observo que africanos esclavizados fueron obligados a viajar desde África Occidental hasta lugares como el Caribe y las 13 colonias británicas , principalmente para trabajar en plantaciones , y que este comercio involucraba a varios países durante muchos años.

RESPONDER A LAS RESPUESTAS

Enfatice y celebre el uso que hace cada estudiante del vocabulario clave para apoyar una cultura de "no hay respuestas incorrectas".

ESTRUCTURAR CONVERSACIONES ESTUDIANTILES

Pida a los estudiantes que enumeren sus observaciones del visual como calentamiento y luego utilicen el proceso Q-SSS-A para guiar conversaciones en grupos pequeños. En las presentaciones, se pueden mover los corchetes para preparar la conversación estructurada. En el ejemplo de la derecha, se indicará a los estudiantes: [Q-SSS-A](#).



- Que levanten el pulgar cuando estén listos para responder y que luego bajen la mano
- Que compartan con su compañero de al lado y que el estudiante con el zapato más oscuro comparta primero
- Que serán seleccionados al azar después de la conversación

[Aquí hay un ejemplo](#) de cómo estructurar una conversación con Q-SSS-A.

Nota: la pregunta inferencial es la misma que el objetivo de lenguaje. Se recomienda que los estudiantes respondan la pregunta inferencial en una discusión en grupos pequeños antes de responderla individualmente como cierre o ticket de salida de la lección.

Lectura estructurada

PROPÓSITO DE LECTURA	LISTA PAT	DISCUSIÓN DESPUÉS DE LA LECTURA
El propósito de la lectura es aprender cómo el comercio de esclavos transatlántico ayudó a construir el sistema de plantaciones y cómo cambió África, las colonias y las Américas.	<ul style="list-style-type: none">• Cómo funcionaba el comercio de esclavos transatlántico• El papel de las plantaciones en las colonias• Quiénes participaron en el comercio• Cómo el sistema cambió diferentes regiones• El impacto duradero del comercio en las personas y las economías	<p>¿Cuáles fueron los efectos a largo plazo del comercio de esclavos transatlántico en África, las colonias y las Américas?</p> <p>Un efecto a largo plazo del comercio de esclavos transatlántico en las colonias, África o las Américas fue...</p>

ESTRUCTURAR LA LECTURA

Comuniqué a los estudiantes el propósito de la lectura e indíqueles que hagan una anotación cada vez que vean algo en la lista PAT ("Pay Attention To"). La manera en que los estudiantes marquen los elementos de la lista PAT depende de usted. Esto podría incluir:

- Poner un asterisco en el margen
- Subrayar el texto que apoya la lista PAT
- Escribir un comentario en el margen

Después de la lectura, realice la discusión posterior usando el proceso de Q-SSS-A igual que en las conversaciones estructuradas de esta lección.

Nota: es posible que la pregunta relacional funcione mejor antes o después de la lectura. Esto depende de si la pregunta relacional se relaciona directamente con la lectura o conecta ideas entre unidades.

DIFERENCIAR LA LECTURA

Notará que esta lección incluye tres textos de lectura diferentes. Observe las figuras en la esquina superior izquierda de cada pasaje para determinar el nivel de grado.

DEBAJO DEL NIVEL DE GRADO	AL NIVEL DE GRADO	POR ENCIMA DEL NIVEL DE GRADO
 <p data-bbox="180 342 542 415"><i>El triángulo está abajo a la izquierda</i></p>	 <p data-bbox="626 342 989 415"><i>El cuadrado está abajo a la izquierda</i></p>	 <p data-bbox="1094 342 1422 415"><i>El círculo está abajo a la izquierda</i></p>

En una clase con estudiantes con diferentes niveles de lectura, puede asignar el pasaje adecuado a cada estudiante mientras todos siguen la misma lista PAT y la misma discusión posterior a la lectura.